

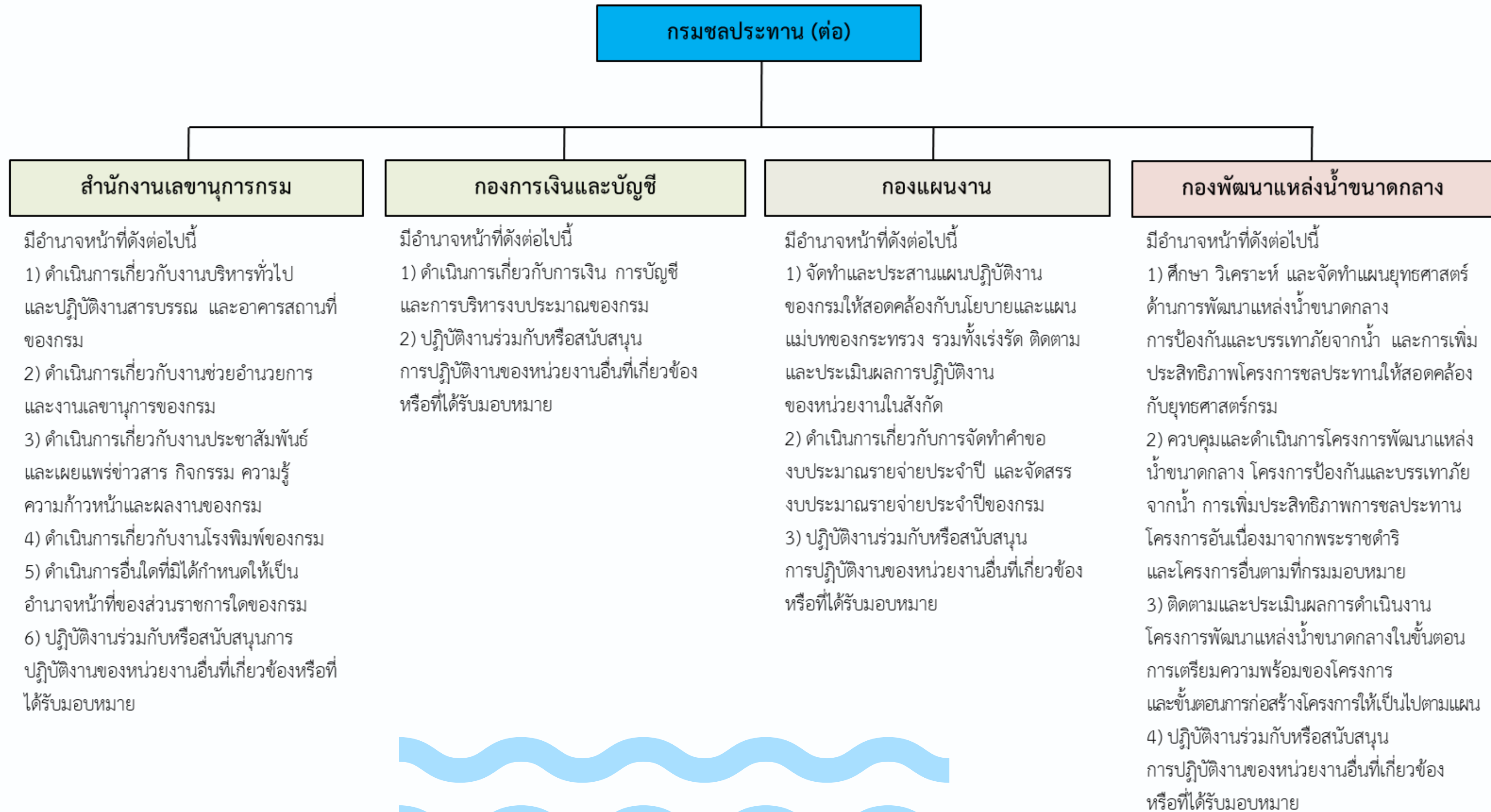


# หน้าที่ความรับผิดชอบ

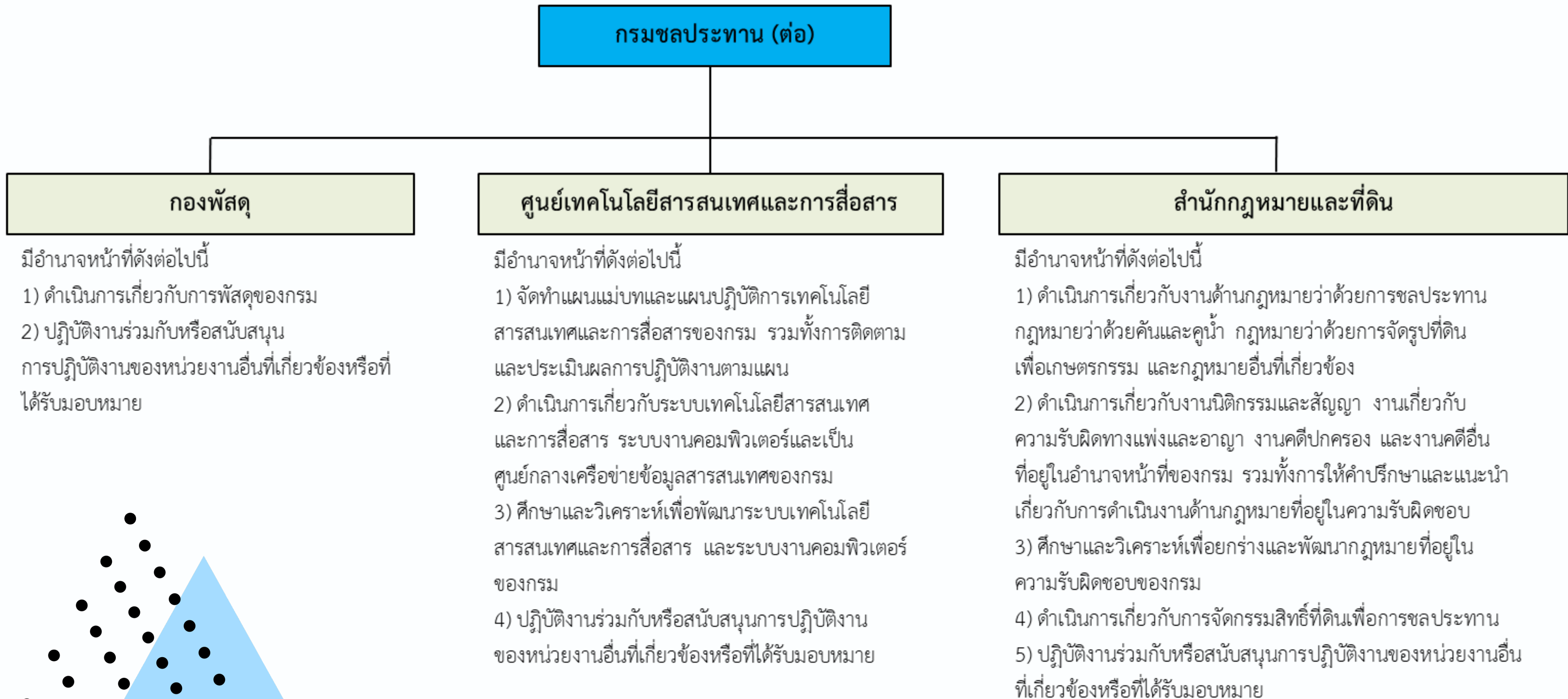
พัฒนาแหล่งน้ำตามศักยภาพของกลุ่มน้ำให้เพียงพอ และจัดสรรน้ำให้กับผู้ใช้น้ำทุกประเภท เพื่อให้ผู้ใช้น้ำได้รับน้ำอย่างทั่วถึงและเป็นธรรม ตลอดจนป้องกันความเสียหายอันเกิดจากน้ำ โดยให้มีอำนาจหน้าที่ตามกฎหมายกระทรวงแบ่งส่วนราชการกรมชลประทาน กระทรวงเกษตรและสหกรณ์ พ.ศ. 2557 ดังนี้

- (1) ดำเนินการจัดให้ได้มาซึ่งน้ำ หรือกัก เก็บ รักษา ควบคุม ส่ง ระบายหรือจัดสรรน้ำ เพื่อการเกษตร การพลังงาน การสาธารณสุข โภค หรือการอุตสาหกรรม ตามกฎหมายว่าด้วยการชลประทาน กฎหมายว่าด้วยคันและคูน้ำ และกฎหมายอื่นที่เกี่ยวข้อง
- (2) ดำเนินการเกี่ยวกับการป้องกันความเสียหายอันเกิดจากน้ำ ความปลอดภัยของเขื่อนและอาคารประกอบ และการคมนาคมทางน้ำที่อยู่ในเขตชลประทาน ตลอดจนดำเนินการเกี่ยวกับกิจกรรมพิเศษต่าง ๆ ที่ไม่ได้เป็นแผนงานประจำปีของกรม
- (3) ดำเนินการจัดรูปที่ดินตามกฎหมายว่าด้วยการจัดรูปที่ดินเพื่อเกษตรกรรม
- (4) ปฏิบัติการอื่นใดตามที่กฎหมายกำหนดให้เป็นอำนาจหน้าที่ของกรมหรือตามที่รัฐมนตรีหรือคณะรัฐมนตรีมอบหมาย

# อำนาจหน้าที่การแบ่งส่วนราชการกรมชลประทาน



# อำนาจหน้าที่การแบ่งส่วนราชการกรมชลประทาน





# อำนาจหน้าที่การแบ่งส่วนราชการกรมชลประทาน

## กรมชลประทาน (ต่อ)

### สำนักเครื่องจักรกล

มีอำนาจหน้าที่ดังต่อไปนี้

- 1) วางแผน ควบคุม และบำรุงรักษาเครื่องจักรกล ระบบไฟฟ้า สำหรับดำเนินการก่อสร้าง ได้แก่ เครื่องจักรกลก่อสร้าง เครื่องจักรกลไฟฟ้า เครื่องจักรกลสูบน้ำ รถนาถ รถขุด รถแทรกเตอร์ชนิดต่าง ๆ เรือนาถ เรือขุด เรือกำจัดวัชพืช ยานพาหนะ และเครื่องจักรกลอื่น ๆ
- 2) ซ่อมแซมเครื่องจักรกลและระบบไฟฟ้า ได้แก่ เครื่องจักรกลก่อสร้าง เครื่องจักรกลไฟฟ้า เครื่องจักรกลสูบน้ำ รถนาถ รถขุด รถแทรกเตอร์ชนิดต่าง ๆ เรือนาถ เรือขุด เรือกำจัดวัชพืช ยานพาหนะ และเครื่องจักรกลอื่น ๆ
- 3) ออกแบบ จัดทำมาตรฐาน กำหนดรายละเอียดคุณลักษณะเฉพาะ และให้คำปรึกษาด้านเครื่องจักรกล เครื่องกลและระบบไฟฟ้า
- 4) ดำเนินการผลิต ติดตั้ง ซ่อมแซม เครื่องกว้าน บานระบาย อุปกรณ์บังคับน้ำ อะไหล่เครื่องจักรกล เครื่องทุ่นแรง และอุปกรณ์อื่น ๆ
- 5) ให้บริการด้านยานพาหนะและขนส่งทั้งทางบกและทางน้ำ
- 6) ศึกษา ค้นคว้า วิจัย และประกอบเครื่องจักรและเครื่องทุ่นแรง รวมทั้งพัฒนา อะไหล่ อุปกรณ์ เครื่องกลไฟฟ้า และประยุกต์ใช้พลังงานทดแทน ในงานชลประทาน
- 7) ปฏิบัติงานร่วมกับหรือสนับสนุนการปฏิบัติงานของหน่วยงานอื่นที่เกี่ยวข้อง หรือที่ได้รับมอบหมาย

### สำนักงานจัดรูปที่ดินกลาง

มีอำนาจหน้าที่ดังต่อไปนี้

- 1) ดำเนินการจัดรูปที่ดินตามกฎหมายว่าด้วยการจัดรูปที่ดิน เพื่อเกษตรกรรม
- 2) ดำเนินการก่อสร้างคันและคูน้ำตามกฎหมายว่าด้วยคันและคูน้ำ
- 3) ดำเนินการพัฒนาระบบชลประทานในไร่นาในรูปแบบอื่น ๆ
- 4) ปฏิบัติงานร่วมกับหรือสนับสนุนการปฏิบัติงานของหน่วยงานอื่น ที่เกี่ยวข้องหรือที่ได้รับมอบหมาย

# อำนาจหน้าที่การแบ่งส่วนราชการกรมชลประทาน

## กรมชลประทาน (ต่อ)

### สำนักงานชลประทานที่ 1 - 17

มีอำนาจหน้าที่ในพื้นที่ที่ได้รับผิดชอบดังต่อไปนี้

- 1) ดำเนินการบริหารจัดการน้ำเพื่อการเกษตรกรรม การสาธารณสุข โภค การอุตสาหกรรม การคมนาคมทางน้ำ การพลังงาน และการรักษาระบบนิเวศน์
- 2) ควบคุมและดำเนินการโครงการพัฒนาแหล่งน้ำขนาดเล็ก โครงการอันเนื่องมาจากพระราชดำริ และโครงการอื่นตามพื้นที่ลุ่มน้ำที่กรมมอบหมาย
- 3) วางแผน ควบคุม และประเมินผลการบริหารจัดการน้ำ
- 4) ดูแล บำรุงรักษา ซ่อมแซม และปรับปรุงโครงสร้างพื้นฐานที่เกี่ยวกับงานชลประทานและดำเนินการเกี่ยวกับความปลอดภัยของเขื่อนและอาคารประกอบ
- 5) ส่งเสริมการมีส่วนร่วมของเกษตรกรและพัฒนาเสริมสร้างองค์กรผู้ใช้น้ำชลประทานให้มีความเข้มแข็ง
- 6) ดำเนินการเกี่ยวกับการป้องกันความเสียหายอันเกิดจากน้ำ
- 7) ศึกษา จัดทำรายงานเบื้องต้น สืบค้นและออกแบบโครงการชลประทานและโครงการอื่นตามพื้นที่ลุ่มน้ำตามที่กรมมอบหมาย
- 8) ควบคุมและกำกับดูแลการใช้ที่ราชพัสดุในส่วนที่กรมรับผิดชอบ ทางน้ำชลประทาน และการบริหารสินทรัพย์ของกรม
- 9) บูรณาการแผนงานและยุทธศาสตร์ร่วมกับจังหวัดและส่วนราชการที่เกี่ยวข้อง
- 10) ให้คำปรึกษาในการบำรุงรักษาอาคารชลประทานและภารกิจที่ถ่ายโอน
- 11) ปฏิบัติงานร่วมกับหรือสนับสนุนการปฏิบัติงานของหน่วยงานอื่นที่เกี่ยวข้องหรือที่ได้รับมอบหมาย

### สำนักบริหารโครงการ

มีอำนาจหน้าที่ดังต่อไปนี้

- 1) ศึกษา วิเคราะห์ และวางแผนการพัฒนาแหล่งน้ำและการชลประทานในระดับลุ่มน้ำให้สอดคล้องกับนโยบายและยุทธศาสตร์ของกรม
- 2) ดำเนินการศึกษาเพื่อจัดทำรายงานความเหมาะสม ศึกษาผลกระทบต่อสิ่งแวดล้อมด้านต่าง ๆ ผลกระทบทางสุขภาพ และผลกระทบด้านอื่น ๆ ทั้งในระดับลุ่มน้ำ โครงการชลประทาน และโครงการอื่นของกรม
- 3) วิเคราะห์ ติดตาม และประเมินผลด้านสิ่งแวดล้อม สุขภาพ และด้านอื่น ๆ รวมทั้งผลสัมฤทธิ์ของโครงการชลประทาน
- 4) บริหารโครงการและความร่วมมือด้านการชลประทานกับต่างประเทศ
- 5) ปฏิบัติงานร่วมกับหรือสนับสนุนการปฏิบัติงานของหน่วยงานอื่นที่เกี่ยวข้องหรือที่ได้รับมอบหมาย



# อำนาจหน้าที่การแบ่งส่วนราชการกรมชลประทาน

## กรมชลประทาน (ต่อ)

### สำนักบริหารจัดการน้ำและอุทกวิทยา

มีอำนาจหน้าที่ดังต่อไปนี้

- 1) ศึกษา วิเคราะห์ เสนอแนะนโยบาย และจัดทำแผนยุทธศาสตร์เกี่ยวกับการบริหารจัดการน้ำ เพื่อการเกษตรกรรม การสาธารณสุข การอุตสาหกรรม การคมนาคมทางน้ำ การพลังงาน และการรักษาระบบนิเวศน์ ตลอดจนการป้องกันและบรรเทาภัยอันเกิดจากน้ำ รวมทั้งกำหนดแผน มาตรการ มาตรฐานและหลักเกณฑ์ทางวิชาการเกี่ยวกับอุทกวิทยา การปรับปรุงบำรุงรักษาอาคารชลประทาน และความปลอดภัยเขื่อนและอาคารประกอบ
- 2) ศึกษา คำนวณ ทดลอง วิจัย และพัฒนาเทคโนโลยีเกี่ยวกับอุทกวิทยา การบริหารจัดการน้ำ การปรับปรุงบำรุงรักษาอาคารชลประทาน เกษตรชลประทาน และวิศวกรรมเพื่อให้ได้นวัตกรรม
- 3) สำรวจ วิเคราะห์ รวบรวม เก็บข้อมูลและสถิติต่าง ๆ ด้านอุทกวิทยา อุตุนิยมวิทยา การบริหารจัดการน้ำ เกษตรชลประทาน และการปรับปรุงบำรุงรักษาอาคารชลประทาน รวมทั้งการพัฒนาฐานข้อมูลของกรม
- 4) เฝ้าระวัง วิเคราะห์ พยากรณ์ กำกับ ตรวจสอบ ติดตาม และประเมินผลการบริหารจัดการน้ำ ในระดับลุ่มน้ำและโครงการชลประทานของกรม
- 5) เผยแพร่ ให้การสนับสนุนและคำแนะนำด้านเทคนิควิชาการเกี่ยวกับเรื่องน้ำและวิศวกรรมชลประทานแก่หน่วยงานของรัฐ องค์กรปกครองส่วนท้องถิ่น และประชาชน
- 6) ปฏิบัติงานร่วมกับหรือสนับสนุนการปฏิบัติงานของหน่วยงานอื่นที่เกี่ยวข้องหรือที่ได้รับมอบหมาย

### สำนักบริหารทรัพยากรบุคคล

มีอำนาจหน้าที่ดังต่อไปนี้

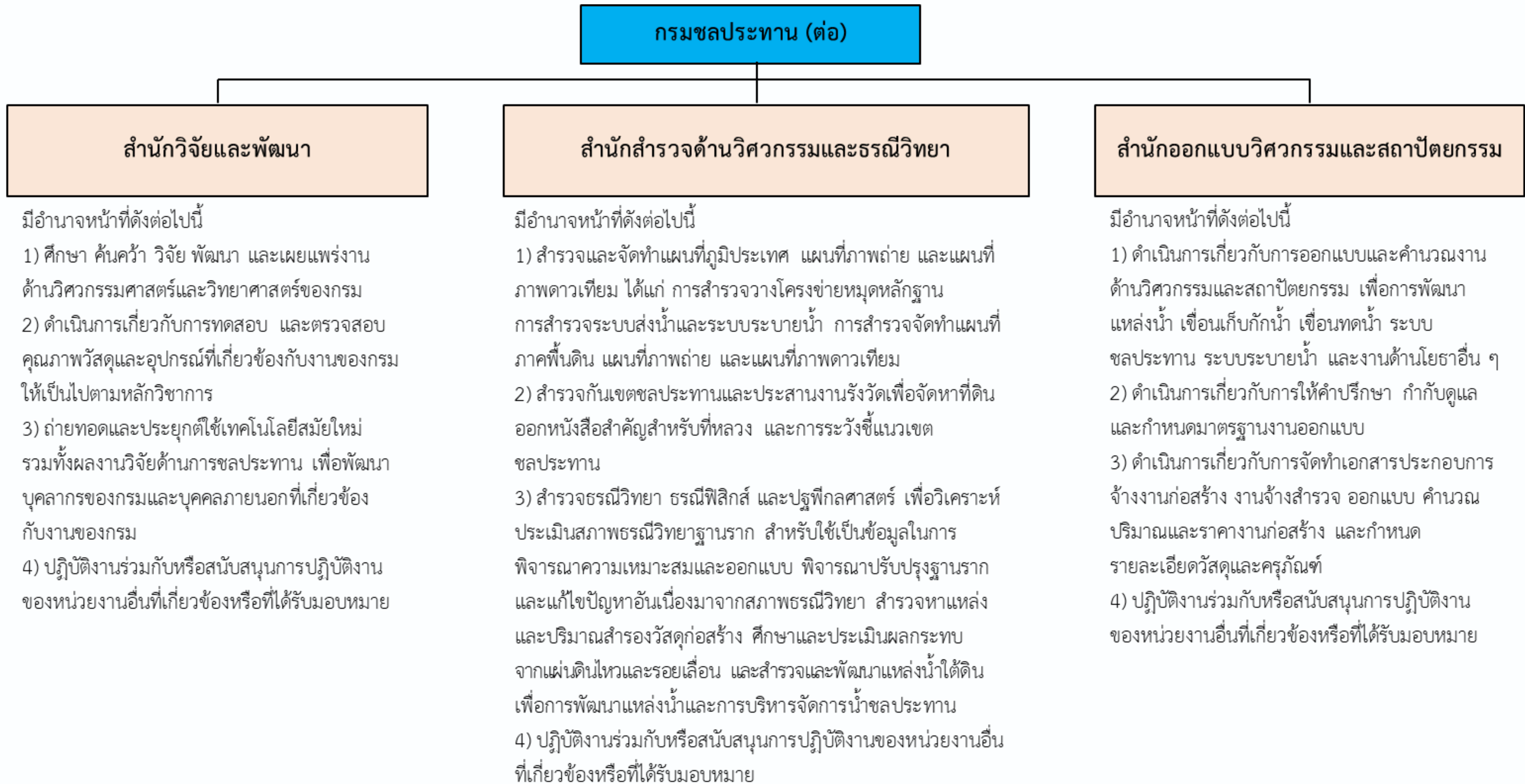
- 1) จัดระบบงานและการบริหารทรัพยากรบุคคลของกรม
- 2) ดำเนินการเกี่ยวกับการฝึกอบรมและพัฒนาบุคลากรของกรม และบุคคลภายนอกที่เกี่ยวข้องกับงานของกรม
- 3) ดำเนินการเกี่ยวกับการศึกษา วิเคราะห์ และพัฒนาระบบการจัดการความรู้ของกรม
- 4) ดำเนินการเกี่ยวกับการเสริมสร้างวินัย พัฒนาระบบคุณธรรมและคุณภาพชีวิตของบุคลากรของกรม
- 5) ปฏิบัติงานร่วมกับหรือสนับสนุนการปฏิบัติงานของหน่วยงานอื่นที่เกี่ยวข้องหรือที่ได้รับมอบหมาย

### สำนักพัฒนาแหล่งน้ำขนาดใหญ่

มีอำนาจหน้าที่ดังต่อไปนี้

- 1) ศึกษา วิเคราะห์ และจัดทำแผนยุทธศาสตร์ด้านการพัฒนาแหล่งน้ำขนาดใหญ่ ให้สอดคล้องกับยุทธศาสตร์ของกรม
- 2) ควบคุมและดำเนินการโครงการพัฒนาแหล่งน้ำขนาดใหญ่ โครงการอันเนื่องมาจากพระราชดำริ และโครงการอื่นตามที่กรมมอบหมาย
- 3) ติดตามและประเมินผลการดำเนินงานโครงการพัฒนาแหล่งน้ำขนาดใหญ่ในขั้นตอนการเตรียมความพร้อมของโครงการ และขั้นตอนการก่อสร้างโครงการ ให้เป็นไปตามแผน
- 4) ปฏิบัติงานร่วมกับหรือสนับสนุนการปฏิบัติงานของหน่วยงานอื่นที่เกี่ยวข้องหรือที่ได้รับมอบหมาย

# อำนาจหน้าที่การแบ่งส่วนราชการกรมชลประทาน





# อำนาจหน้าที่การแบ่งส่วนราชการกรมชลประทาน

## กรมชลประทาน (ต่อ)

### กองประสานงานโครงการอันเนื่องมาจากพระราชดำริ (หน่วยงานภายใน)

หน้าที่และความรับผิดชอบ

- 1) พิจารณา ดำเนินการเกี่ยวกับภารกิจด้านตามเสด็จฯ พระบาทสมเด็จพระเจ้าอยู่หัว หรือพระบรมวงศานุวงศ์ พระราชทานพระราชดำริ และประมวลพระราชดำริเกี่ยวกับงานชลประทาน เพื่อสนองพระราชดำริงานการชลประทานได้ทันที่
- 2) วิเคราะห์ ตรวจสอบ วางแผนงานและงบประมาณ ทางด้านวิศวกรรมของโครงการพัฒนาแหล่งน้ำอันเนื่องมาจากพระราชดำริ เพื่อให้สอดคล้องกับแผน MTEF และบูรณาการกับแผนงานอื่น ๆ อย่างถูกต้อง ครบถ้วน แล้วเสร็จทันตามความต้องการใช้งาน

### กองพัฒนาการบริหารจัดการน้ำและการมีส่วนร่วม (หน่วยงานภายใน)

หน้าที่และความรับผิดชอบ

- 1) ศึกษา วิเคราะห์ รูปแบบการปฏิบัติงานด้านส่งน้ำและบำรุงรักษาในการกำหนดมาตรฐานการปฏิบัติงานด้านส่งน้ำและบำรุงรักษา เพื่อให้การปฏิบัติงานด้านส่งน้ำและบำรุงรักษา มีรูปแบบ ขั้นตอนการดำเนินการที่ชัดเจน ภายใต้หลักวิชาการเดียวกันและทันสมัยกับสถานการณ์ปัจจุบันในภาพรวมทั้งประเทศ เกิดประโยชน์สูงสุดกับผู้ใช้น้ำหรือผู้รับบริการ
- 2) ศึกษา วิเคราะห์ วางแผน พัฒนา ประยุกต์ กระบวนการทำงานนำไปกำหนดเป็นขั้นตอน ในการดำเนินการเสริมสร้างการมีส่วนร่วม ให้เป็นไปตามมาตรฐานทางวิชาการทั้งด้านวิศวกรรมชลประทาน เศรษฐกิจ สังคม จิตวิทยา สิ่งแวดล้อม และการเกษตรสมัยใหม่ เพื่อให้ภารกิจกรมชลประทานเป็นไปอย่างมีประสิทธิภาพและบรรลุวัตถุประสงค์

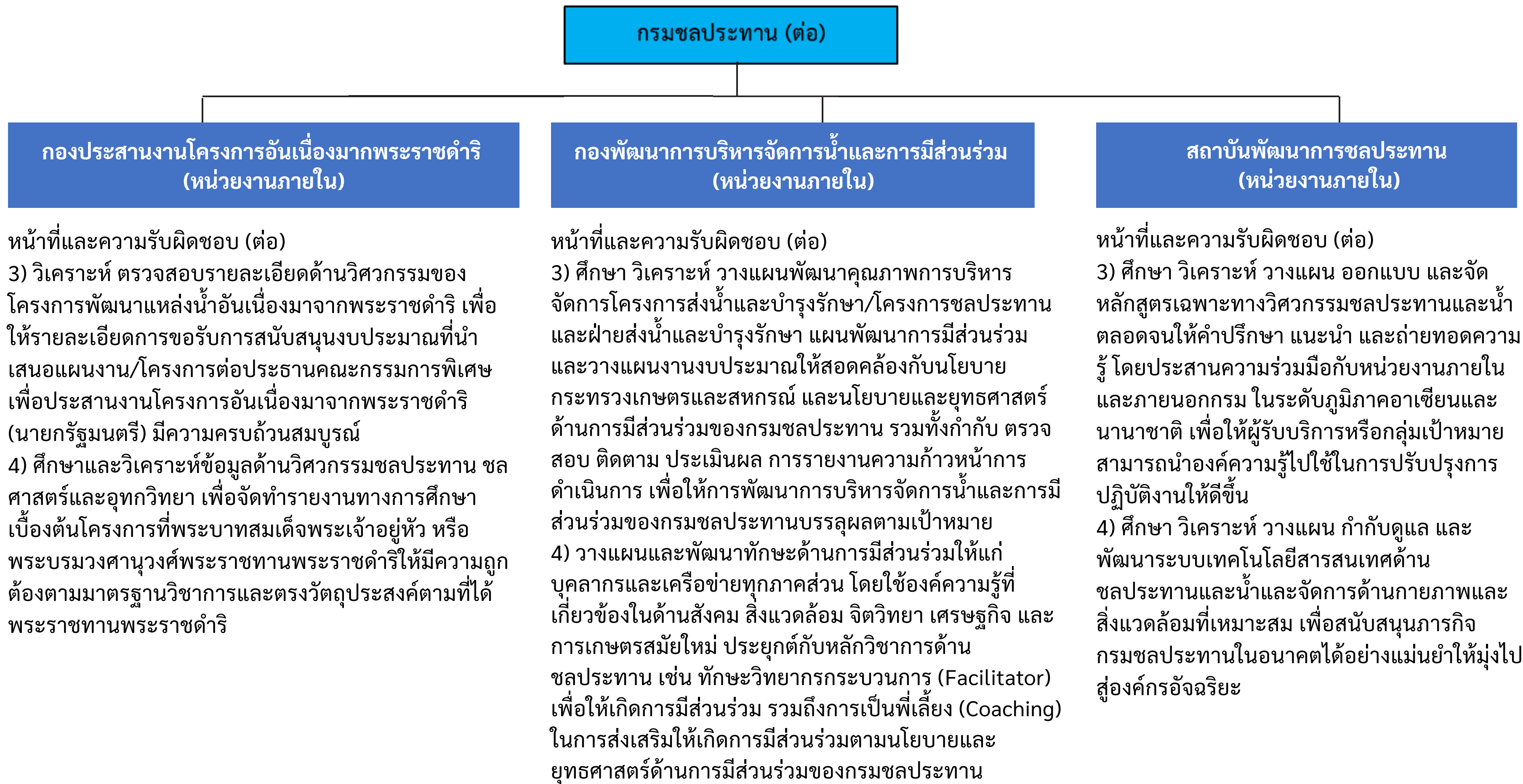
### สถาบันพัฒนาการชลประทาน (หน่วยงานภายใน)

หน้าที่และความรับผิดชอบ

- 1) ศึกษา วิจัย พัฒนา และประยุกต์ใช้เทคโนโลยี สิ่งประดิษฐ์ ปัญญาประดิษฐ์ นวัตกรรม การชลประทานและน้ำ โดยประสานความร่วมมือกับผู้ที่มีความเชี่ยวชาญ นักวิชาการ และนวัตกรรม (Innovators) จากทุกภาคส่วนทั้งในและต่างประเทศ เพื่อเป็นเครื่องมือสนับสนุนพันธกิจของกรมชลประทานให้บรรลุตาม Roadmap ของกรมชลประทาน
- ๒) ศึกษา วิเคราะห์ ดูแลการศึกษาด้านวิศวกรรมโยธา-ชลประทาน เพื่อพัฒนาบุคลากรให้มีองค์ความรู้ ทักษะ และประสบการณ์ในงานชลประทานอย่างยั่งยืน



# อำนาจหน้าที่การแบ่งส่วนราชการกรมชลประทาน



# อำนาจหน้าที่การแบ่งส่วนราชการกรมชลประทาน

## กรมชลประทาน (ต่อ)

### กองประสานงานโครงการอันเนื่องมาจากพระราชดำริ (หน่วยงานภายใน)

หน้าที่และความรับผิดชอบ (ต่อ)

- จัดทำระบบฐานข้อมูล ระบบสารสนเทศภูมิศาสตร์ โครงการพัฒนาแหล่งน้ำอันเนื่องมาจากพระราชดำริ เพื่อให้การติดตามโครงการพัฒนาแหล่งน้ำอันเนื่องมาจากพระราชดำริมีความรวดเร็ว และเป็นศูนย์กลางในการรวบรวมข้อมูลโครงการพัฒนาแหล่งน้ำอันเนื่องมาจากพระราชดำริ
- เป็นหน่วยงานกลางของกรมชลประทานในการประสานกับหน่วยงานต่าง ๆ ที่เกี่ยวข้องกับงานโครงการอันเนื่องมาจากพระราชดำริ
- ปฏิบัติงานร่วมกับ หรือสนับสนุนการปฏิบัติงานของหน่วยงานอื่นที่เกี่ยวข้องหรือได้รับมอบหมาย เพื่อให้การดำเนินงานเป็นไปตามเป้าหมายที่กำหนด

### กองพัฒนาการบริหารจัดการน้ำและการมีส่วนร่วม (หน่วยงานภายใน)

หน้าที่และความรับผิดชอบ (ต่อ)

- ให้คำแนะนำ ข้อเสนอแนะ ตามหลักเกณฑ์วิชาการทั้ง การบริหารจัดการน้ำและการมีส่วนร่วมภายใต้บริบทของแต่ละพื้นที่ เพื่อนำมาใช้ในการบริหารจัดการน้ำและการมีส่วนร่วม ร่วมกับหน่วยงานอื่น ที่เกี่ยวข้อง เพื่อให้การดำเนินงานบรรลุตามนโยบายและยุทธศาสตร์ของกรมชลประทาน
- ศึกษา พัฒนา ออกแบบ ปรับปรุง ระบบการจัดเก็บฐานข้อมูลองค์กรผู้ใช้น้ำชลประทานให้มีความทันสมัย เพื่อให้ได้ฐานข้อมูลที่ต้องการ เป็นปัจจุบัน สำหรับใช้เป็นข้อมูลประกอบการตัดสินใจของผู้บริหารและสื่อสารสร้างความเข้าใจกับผู้รับบริการ
- ศึกษา วิเคราะห์ ประเมินประสิทธิภาพ ประสิทธิผลของการมีส่วนร่วมในเชิงวิชาการ เพื่อนำมาปรับปรุง กระบวนการมีส่วนร่วมให้บรรลุตามนโยบายและยุทธศาสตร์กรมชลประทาน

### สถาบันพัฒนาการชลประทาน (หน่วยงานภายใน)

หน้าที่และความรับผิดชอบ (ต่อ)

- ศึกษา วิเคราะห์ วางแผน กำกับดูแล ตรวจสอบ ทดสอบ และวิเคราะห์ผลการทดสอบมาตรฐานทางด้านชลประทานและน้ำ เพื่อสนับสนุนภารกิจ การวิจัยและพัฒนานวัตกรรมของกรมชลประทาน ให้เป็นไปอย่างมีคุณภาพและมาตรฐานสากล
- ปฏิบัติงานร่วมกับ หรือสนับสนุนการปฏิบัติงานของหน่วยงานอื่น ๆ ที่เกี่ยวข้องหรือได้รับมอบหมาย เพื่อให้การดำเนินงานเป็นไปตามเป้าหมายที่กำหนด

# อำนาจหน้าที่การแบ่งส่วนราชการกรมชลประทาน



หน้าที่และความรับผิดชอบ (ต่อ)

8) วางแผน พัฒนา คู่มือการบริหารจัดการน้ำและบำรุงรักษาและการมีส่วนร่วม ให้สอดคล้องกับสถานการณ์ปัจจุบัน และการเปลี่ยนแปลงตามเทคโนโลยีสมัยใหม่ที่ได้รับการยอมรับสามารถปฏิบัติงานได้จริง เพื่อให้เจ้าหน้าที่ชลประทานใช้เป็นแนวทางในการประยุกต์ใช้ในงานบริหารจัดการน้ำและอื่น ๆ ให้มีความทันสมัยอยู่เสมอ

9) ส่งเสริม พัฒนา ถ่ายทอดองค์ความรู้ด้านการชลประทาน การเกษตรสมัยใหม่ และการมีส่วนร่วมตามกฎหมายระเบียบต่าง ๆ ที่เกี่ยวข้องและเป็นประโยชน์ ให้แก่เจ้าหน้าที่ ตลอดจนผู้มีส่วนได้เสีย ผู้ได้รับประโยชน์ ผู้รับบริการ และเครือข่ายการมีส่วนร่วม เพื่อพัฒนาการบริหารจัดการน้ำและการมีส่วนร่วมให้เกิดประโยชน์สูงสุด และยกระดับความเป็นหุ้นส่วนในการดำเนินกิจกรรมของกรมชลประทาน

10) ปฏิบัติงานร่วมกับหรือสนับสนุนการปฏิบัติงานของหน่วยงานอื่น ๆ ที่เกี่ยวข้อง เพื่อให้ภารกิจของหน่วยงานหรือภารกิจอื่นที่ได้รับมอบหมายประสบความสำเร็จตามเป้าหมาย